

オンライン学科教習の注意事項

N-LINEでは**定期的に写真を撮影し、受講状況をチェック**しています。

チェックで、顔が映っていない・居眠りをしている等の受講態度を判定し、最終的な受講結果を判定します。オンデマンドでの受講を成立させるために以下の点に注意して受講してください。

- ①教習中は画面を注視し、**教習所での受講と同じように集中して受講**しましょう。
- ②スマートフォンは固定し、顔が正面から映るようにしましょう。
- ③**カメラ前から離れたり、目を閉じて受講する（居眠り）**などはNG判定となります。
- ④ノートにメモを書いたり、教本を見る際にも**できる限り顔が映る**ようにしてください。
- ⑤**他の人と一緒に受講しない（映らない）**こと
- ⑥写真でのなりすましなど、**本人の実物以外での受講は絶対に行わないこと**。
- ⑦**受講中に別の端末でN-LINEにログイン**すると、**強制終了**します。



受講は1つの端末のみを利用してください。

- ・NG判定が一定回数カウントされると不成立と見なし、教習は**強制終了**します。
- ・不成立となった場合は、再度はじめから映像を見ることとなります。
- ・指導員の立会いの下受講した場合を除き、**撮影した画像は教習所にて確認しています**。
- ・**なりすましなどの不正が発覚したときは教習が取り消される場合もあります**ので、**不正行為は絶対に行わないように**しましょう。



NG判定：0

視聴中、正しい姿勢、状況が確認出来なかった回数は、画面右上にNG回数がカウントされます。



受講チェックの写真が**正面を向いていない**場合や、**見切れている**場合はNG判定となります。

NG判定後に撮影した写真が表示されるので、向きや角度・位置を調整してください。



寝ながら受講する等、**受講態度としてふさわしくない**態度は教習所でのチェック後にNGとなる可能性があります。



受講は、**映像に集中できる場所・状況**で行いましょう。移動しながらの受講など、**画面がぶれる状態**での受講は受講チェックNGとなる可能性が高くなります。

- 1 視聴開始可能時間は、**午前 9 時から午後 10 時**までです。
(時間を過ぎてから新しい教程の視聴は出来ません。)
- 2 1日の受講可能時限は、**5 時限**までです。
- 3 視聴された**翌営業日**に当校にて定められた管理者等により**受講状況を確認し、**
受講が成立した教習生に対し教習原簿に押印した時点で、**受講(教習)が成立し**
ます。
- 4 受講中に**別タブ**を開いたり、**電話**に対応した場合には、**受講 NG** となります。
- 5 イヤホンを使用する場合は、**有線**を使用してください。
- 6 学科教習の受講順序

(1) 第1段階

- ① 学科教程 1（対面式授業）を受講しないと他の学科教習および技能教習を受けることはできません。
- ② 技能教習 **8 時限**までに学科教習を終了し効果測定を **4 問合格**してください。

(2) 第2段階

- ① 修了検定に合格しないと、第2段階の学科教習を受けることはできません。
- ② 以下の学科教習はオンラインでは受講できません
 - ・ 教程 1：危険予測ディスカッション（セット学科）
 - ・ 教程 2・3・4 応急救護処置
- ③ 技能教習 **15 時限**までに学科教習を終了し効果測定を **2 問合格**してください。

なお、ご不明な点は窓口までお問い合わせ下さい。

オンライン学科教習の始め方(オンデマンド編)

[スマートフォンでのオンライン教習(オンデマンド)の始め方]

●アプリのインストールとログイン方法

①オンライン学科教習ツールN-LINE(エヌライン)アプリをApp store または GooglePlayからダウンロードします。

ダウンロードの際は、以下のQRコードをご利用いただくか「N-LINE」「エヌライン」で検索してください。



※対応OS
iOS:14以上、iPadOS14以上、Android 8以上

②アプリを起動させ、

【教習所コード】 1051

【教習生番号】 A から始まる 6桁の番号

【パスワード】 生年月日 西暦(8桁)

例 2022年12月16日
20221216



⚠ 入力ミスに要注意

[オンデマンド受講時の低電力モードの解除]

スマートフォン(特にiPhone)の機種によっては、バッテリーを長持ちさせるための**低電力モード**が自動的にONになっていることがあります。

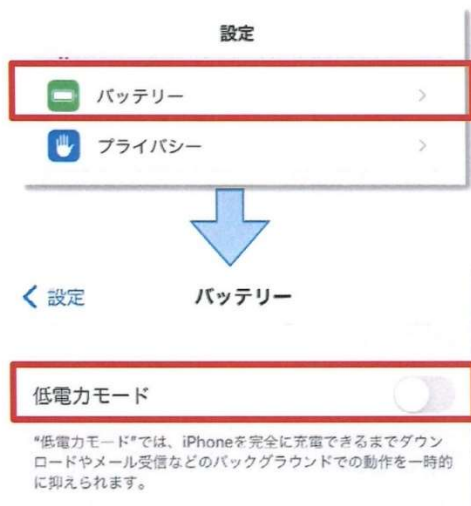
低電力モードの場合、**オンデマンド映像の再生が始まらないことがあります**ので、以下の手順により低電力モードを解除してください。

●iOSの場合

1. 「設定」のアイコンをタップします



2. 以下の手順で**低電力モード**をOFFにします



●Androidの場合

機種・メーカーによって省電力モードの名称、設定手順が異なります。

ご利用中のスマートフォンの説明書をご確認の上、設定をお願いいたします。

[オンデマンド受講時の着信設定]

スマートフォンやタブレットでオンライン学科を受講するために、**事前に電話やLINE通話の着信を受けない設定にする必要**があります。

以下の手順に従い、設定を行ってください。

オンデマンドで映像を見ているときに着信を受けた場合、**映像が終了し、はじめからやり直す**こととなります。

●iOS14の場合

電話の着信のオフ

1. 「設定」のアイコンをタップします



2. 以下の手順で**おやすみモードをON**にします

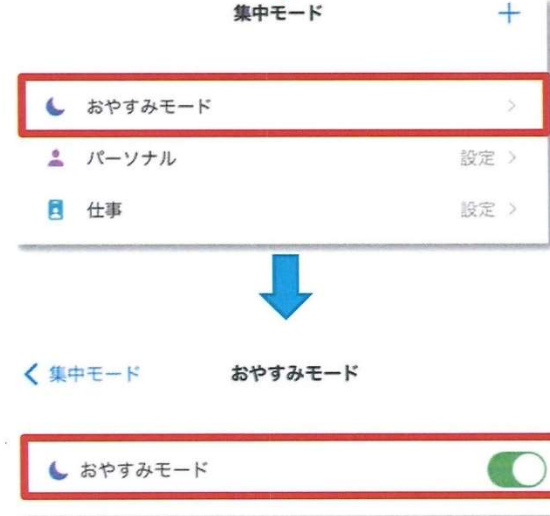


●iOS15の場合

1. 「設定」のアイコンをタップします



2. 以下の手順で**おやすみモードをON**にします



[オンデマンド受講時の着信設定]

●iOS16の場合

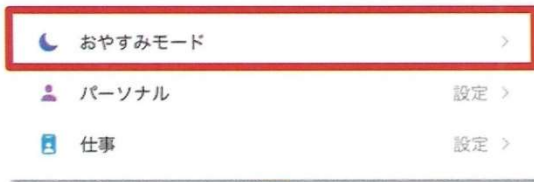
1. 「設定」のアイコンをタップします



2. 以下の手順で**おやすみモード**をONにします



集中モード



集中モード

おやすみモード



「通知を許可」を選択します

おやすみモード 通知

通知を知らせない

通知を許可

おやすみモードがオンのとき、選択した連絡先からの通知は許可されます。その他からの通知はすべて知らされないようになり、通知センターに送信されます。

+

追加

着信

着信を許可

通知される連絡先のみ

集中モードに追加した連絡先からのみの着信を許可します。

連絡先を空の状態にします

「着信を許可」の欄を「通知される連絡先のみ」にします。
※これにより、どの着信元からも着信を受けなくなります

3. コントロールセンター（ホーム画面で画面右上からスライド操作で表示）から「おやすみモード」のアイコンをタップし、ONにします。



●学科教習の受講方法

①下部のメニューから**オンデマンド**をタップします。



②受講したい**学科番号**をタップします。



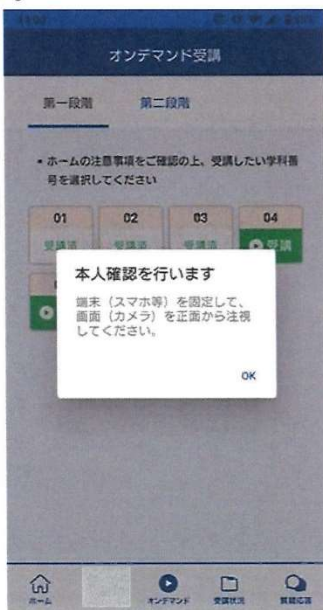
01 受講 未受講の学科です。

08 受講済 受講済の学科です。

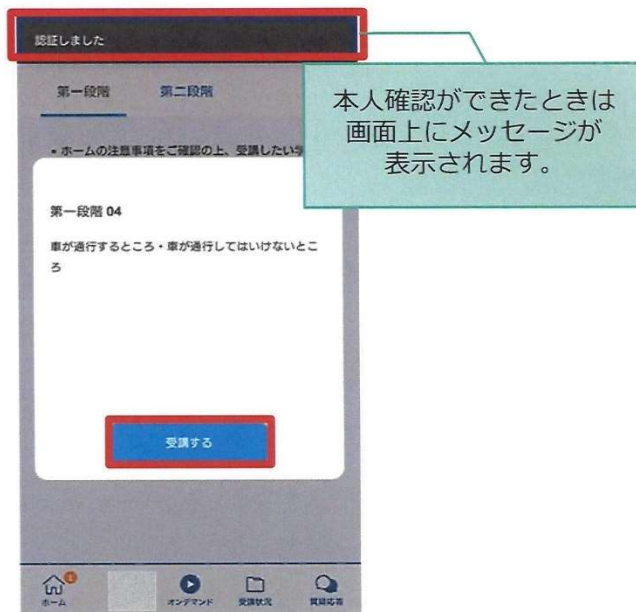
04 受講不可 オンデマンドでの受講不可の学科です。先行学科を受講しなければ受講できない教習もあります。

画面下のアイコンのレイアウトは教習所利用形態に応じて変わります

③受講前に本人確認を行います。
「**本人確認を行います**」のメッセージが表示されたら**OKボタン**を押さずとも自動的に認証が始まります。スマートフォン等の**フロントカメラを正面から注視**してください。



④本人確認の認証後、受講可能な状態となります。
受講するボタンをタップします。



⚠ 本人認証ができない場合や何度も失敗する場合は通われている教習所までご連絡ください。

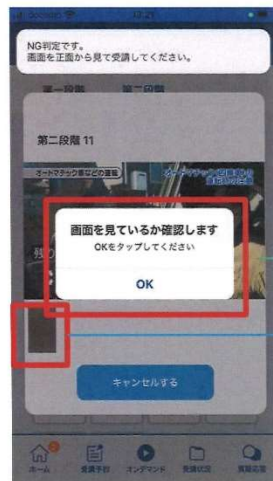
- ⑤ 選択した学科番号に複数動画が設定されている場合もあります。
 受講する動画を1つタップします。
 ※複数動画がある場合、どの動画を受講するかは
 教習所様へご確認ください。

- ⑥ 教習映像が始まります。



● 受講態度チェック

AIが受講態度について、問題がある（居眠り、画面前に居ない、画面を見ていない）と判断した場合「画面を見ているか確認します」のメッセージが出ますので、表示されたらOKボタンを押して下さい。

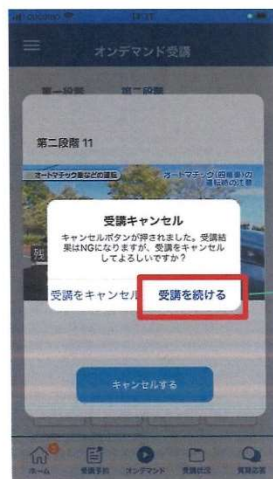


真ん中のOKをタップします

⚠ その時AIが判断した画像はこちらに表示されます。正面を見るよう座る位置などを上手く調整して下さい。

● 受講キャンセルの場合について

「キャンセルする」を押したら確認のメッセージが出ます。そのまま受講をキャンセルした場合、その受講はNGとなり最初から視聴する必要がありますのでご注意ください。



受講を続ける場合は「受講を続ける」を押下しましょう